

# Observatoire du sport Départemental (Creuse)

Enquête réalisée par le CDOS de la Creuse entre **Janvier et Mars 2024** auprès des Comités Départementaux Sportifs de la Creuse.

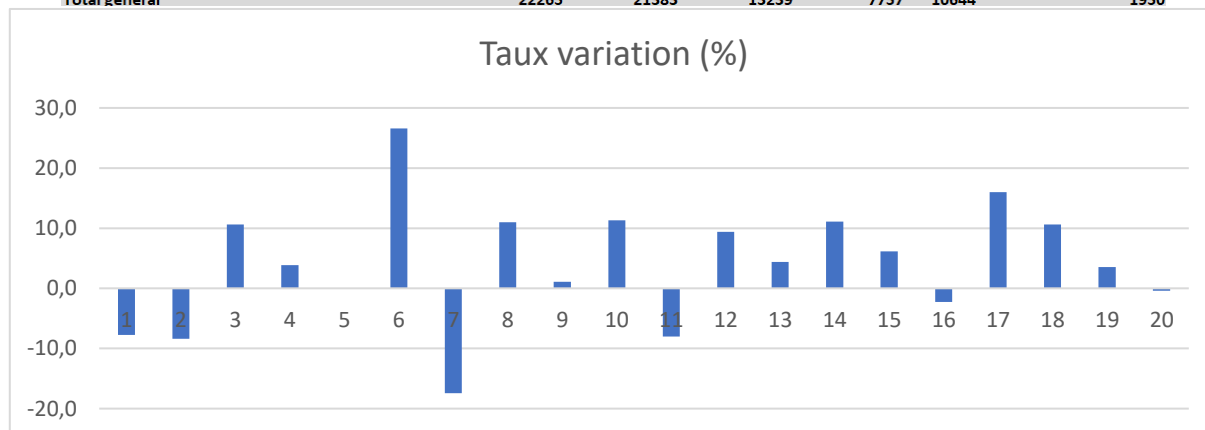
Au 20 février, **80% des comités** départementaux sportif ont été sondés (en excluant les comités en sommeil : temporairement inactifs ou qui fonctionnent à un rythme très réduit).

Ces comités représentent environ **90% des licenciés creusois** si on se rapporte aux chiffres des licences fournis en 2022 par l'INJEP.

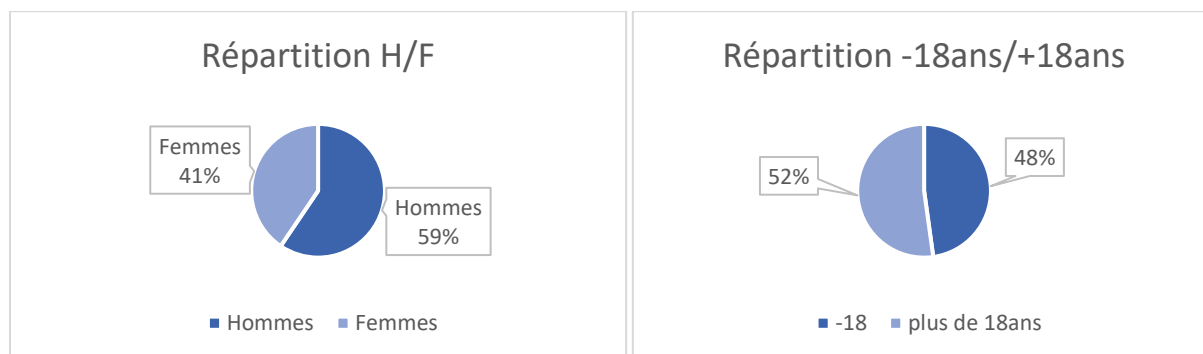
## • Les licenciés

La démographie sportive en Creuse se distingue par des tendances contrastées. Alors que la population locale connaît un déclin de 3,9% entre 2015 et 2021, le nombre de licenciés sportifs a augmenté de 4% entre 2022 et 2023. Cette croissance s'explique par l'essor de 14 comités, enregistrant une progression de 9% en moyenne, tandis que 6 autres ont connu un déclin de 6% en moyenne.

Comités	Licenciés 2023	Licenciés 2022	Hommes 2023	Femmes 2023	-18 2023	Dirigeants-bénévoles 23
ATHLETISME	665	658	367	298	255	18
Basket	1329	1050	62	38	860	175
UFOLEP 23	3036	2617	1637	1399	795	224
Cyclotourisme	143	155	126	17	0	100
Cyclisme	447	488	385	62	205	103
CODERS	167	151	50	117	0	4
Rugby	325	313	273	52	151	63
Vol en planeur	30	30	19	1	0	30
Tennis	1185	1435	753	432	673	19
UNSS	2447	2205	1469	957	2325	0
EPGV	757	680	53	704	48	57
Sport pour tous	1158	1259	694	463	123	0
Petanque et jeu provençal	1143	1045	926	217	105	0
Motocyclisme	215	206	197	17	62	33
Pêches sportives	100	90	83	10	5	30
Randonnée Pedestre	517	487	155	362	7	15
USEP	3202	3276	1539	1663	2974	228
Médaillés Jeunesse, Sports et engagement Associatif	73	66	52	21	0	15
District de Football	4626	4469	3970	656	1556	788
Judo	700	703	429	271	500	48
<b>Total général</b>	<b>22265</b>	<b>21383</b>	<b>13239</b>	<b>7757</b>	<b>10644</b>	<b>1950</b>



Les hommes représentent une majorité de 59% parmi les licenciés, tandis que les femmes comptent pour 41% de la pratique sportive en Creuse. Environ 48% des licenciés ont moins de 18 ans, témoignant d'une participation significative des jeunes à la vie sportive locale. Les dirigeants bénévoles, indispensables à l'organisation et au bon fonctionnement des associations, représentent 9% du total des licences.



Le taux de pénétration des licences par rapport à la population départementale atteint légèrement plus de 20%, mettant en lumière l'engagement soutenu des habitants dans la pratique sportive et le travail fourni par les associations sportives locales.

Les comités en déclin expliquent cette tendance par plusieurs facteurs, notamment l'arrêt des activités lié aux maladies, la préférence accrue pour la pratique libre, ainsi que les défis rencontrés en termes de recrutement de personnel rémunéré et de bénévoles, entravant le développement associatif. À l'inverse, la hausse observée est attribuable à plusieurs éléments, notamment la levée des restrictions liées au COVID-19, qui a stimulé la motivation à prendre une licence, ainsi que la professionnalisation croissante du secteur sportif. De plus, l'attrait pour la pratique de plusieurs activités simultanées et l'augmentation de la fréquentation des jeunes contribuent également à cette augmentation des licenciés.

L'analyse des variations des licenciés sportifs en Creuse au cours des dernières années révèle des tendances intéressantes, mais également des nuances à prendre en compte.

La baisse de 30% pendant la période du COVID-19 indique un impact significatif de la pandémie sur la pratique sportive, avec de nombreuses personnes réduisant ou interrompant leur participation aux activités sportives en raison des restrictions et des préoccupations sanitaires.

L'augmentation spectaculaire d'environ 17% en 2023 peut être attribuée à plusieurs facteurs, notamment la levée des restrictions liées à la pandémie, ce qui a entraîné un regain d'intérêt pour la pratique sportive. Cependant, la faible augmentation de seulement 4% en 2024 indique peut-être un ralentissement de cette tendance de reprise post-COVID mais s'inscrit dans la continuité de cette hausse et confirme la dynamique positive.

Il est important de noter que les variations observées peuvent être influencées par la différence du nombre de comités entre les années étudiées. Cette disparité peut fausser quelque peu les analyses, car une augmentation ou une diminution du nombre de comités peut potentiellement gonfler ou réduire le nombre total de licenciés.

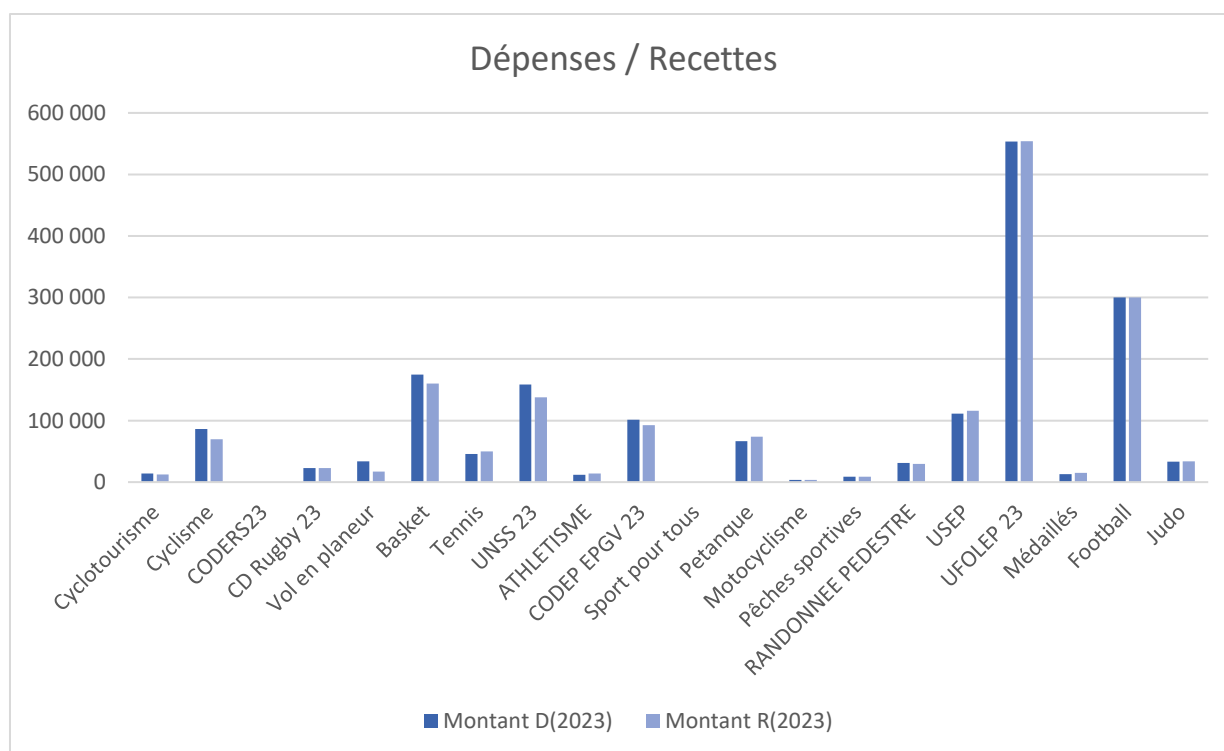
- **Les budgets**

En matière de gestion budgétaire, les comités départementaux sont confrontés à des défis financiers qui nécessitent une adaptation tant des dépenses que des recettes.

Les principales dépenses engagées, selon eux, sont principalement dirigées vers les achats, l'entretien et le fonctionnement, ainsi que vers l'organisation d'événements et les salaires.

En ce qui concerne les recettes, elles proviennent principalement des aides et subventions, des prestations de services, l'organisation d'événements, ainsi que des cotisations des membres.

Le résultat global d'exercice s'établit à -60 835€, un chiffre négatif qui malgré les bilans positifs de la moitié des comités (50%), peut s'expliquer par plusieurs facteurs. Parmi eux, on compte des subventions qui restent identiques ou en baisse, des achats, investissements conséquents, ainsi qu'une augmentation des coûts liés au transport et à l'organisation d'événements, impactant le pouvoir d'achat.



Bien que certains comités aient enregistré des hausses ou des baisses dans leurs budgets, la plupart n'ont pas noté de changements significatifs entre le CNDS (Centre National pour le Développement du Sport) et l'ANS (Agence Nationale du Sport), soulignant que les demandes de financement restent chronophages sans que cela se traduise par des montants différents.

Les attentes principales vis-à-vis des financeurs publics, qui ressortent de cette étude, ne portent pas tant sur une augmentation des subventions, mais plutôt sur la reconnaissance du sport comme un investissement sociétal, la demande de soutien, de compréhension mais également de simplification des procédures administratives.

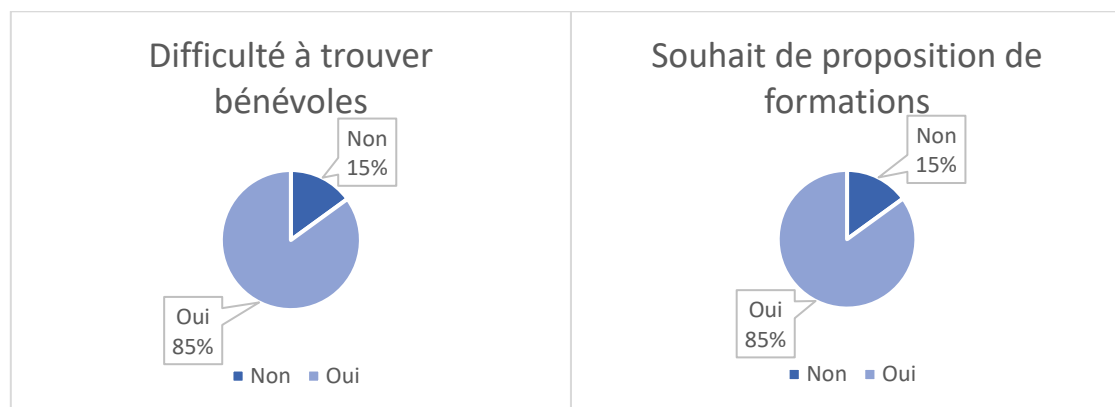
Au cours des trois dernières années, la plupart des comités sportifs en Creuse ont affiché un résultat d'exercice bénéficiaire. Cependant, cette année, une tendance notable se dessine avec près de 50% des comités affichant un résultat en déficit. Cette inversion de tendance suggère un changement significatif dans la gestion financière des comités, peut-être influencée par des facteurs tels que des dépenses imprévues, des investissements conséquents, des réductions de subventions ou des coûts de fonctionnement plus élevés. Cette situation souligne l'importance pour les comités de rester vigilants dans leur gestion financière et de prendre des mesures appropriées pour maintenir leur stabilité financière à long terme. Il pourrait être nécessaire de réévaluer les politiques budgétaires et de rechercher des sources de financement alternatives pour garantir la pérennité des activités sportives locales.

Comités	Dépenses 2023	%D2023	Recettes 2023	%R2023	Dépenses 2022	%D2022	Recettes 2022	%R2022	Nombre de comités
ATHLETISME	12096	0,68%	14049	0,82%	14540	0,89%	15610	0,95%	1
Basket	175000	9,88%	160000	9,35%	120000	7,32%	105000	6,36%	1
C D DE RANDONNEE PEDESTRE	31213	1,76%	29702	1,74%	22726	1,39%	28036	1,70%	1
CD Rugby 23	22766	1,29%	22644	1,32%	24278	1,48%	24487	1,48%	1
CODEP EPGV 23	101195	5,71%	92734	5,42%	64787	3,95%	79362	4,81%	1
CODERS23	0	0,00%	0	0,00%	0	0,00%	0	0,00%	1
Comite departemental de judo de la creuse	33417	1,89%	33758	1,97%	7692	0,47%	10918	0,66%	1
COMITE DEPARTEMENTAL DE LA FEDERATION FRANCAISE DES PÊCHES SPORTIVES	8999	0,51%	8883	0,52%	8389	0,51%	9926	0,60%	1
COMITE DEPARTEMENTAL DE PETANQUE ET DE JEU PROVENCAL	66556	3,76%	74042	4,33%	50857	3,10%	59488	3,61%	1
Comité départemental de sport pour tous	0	0,00%	0	0,00%	0	0,00%	0	0,00%	1
COMITE DEPARTEMENTAL DE TENNIS DE LA CREUSE	45740	2,58%	49721	2,91%	31258	1,91%	34847	2,11%	1
Comité départemental de vol en planeur de la Creuse	34000	1,92%	17000	0,99%	50000	3,05%	39000	2,36%	1
Comité Départemental des Médailles Jeunesse, Sports et engagement Associatif	12840	0,72%	15122	0,88%	18705	1,14%	15709	0,95%	1
Comité départemental Fédération Française de Cyclotourisme	14110	0,80%	12329	0,72%	69862	4,26%	72946	4,42%	1
Comité Départemental USEP de la Creuse	111113	6,27%	116088	6,79%	110174	6,72%	126306	7,66%	1
Comité motocyclisme Départemental de la Creuse	3702	0,21%	3693	0,22%	3680	0,22%	2800	0,17%	1
District de Football de la Creuse	300000	16,94%	300000	17,54%	300000	18,31%	300000	18,18%	1
Fédération Française de Cyclisme	86560	4,89%	69405	4,06%	130160	7,94%	139378	8,45%	1
UFOLEP 23	553621	31,25%	553737	32,37%	553621	33,78%	553737	33,56%	1
UNSS 23	158532	8,95%	137718	8,05%	58058	3,54%	32281	1,96%	1
<b>Total général</b>	<b>1771460</b>	<b>100,00%</b>	<b>1710625</b>	<b>100,00%</b>	<b>1638787</b>	<b>100,00%</b>	<b>1649831</b>	<b>100,00%</b>	<b>20</b>

- **Le bénévolat**

L'étude révèle que 85% des comités éprouvent des difficultés à trouver des bénévoles, soulignant ainsi un besoin crucial de renfort dans ce domaine. Malgré ces obstacles, la majorité des comités expriment le désir de proposer des formations spécifiques à leurs bénévoles, en mettant l'accent sur les domaines suivants, classés par ordre de fréquence de citation :

- Arbitrage (10 mentions)
- Animation (7 mentions)
- Structuration des associations (6 mentions)
- Demandes de subventions (6 mentions)
- Recherche de financements (5 mentions)
- Stratégie de communication (4 mentions)
- Santé (2 mentions)
- Prévention des violences (1 mention)



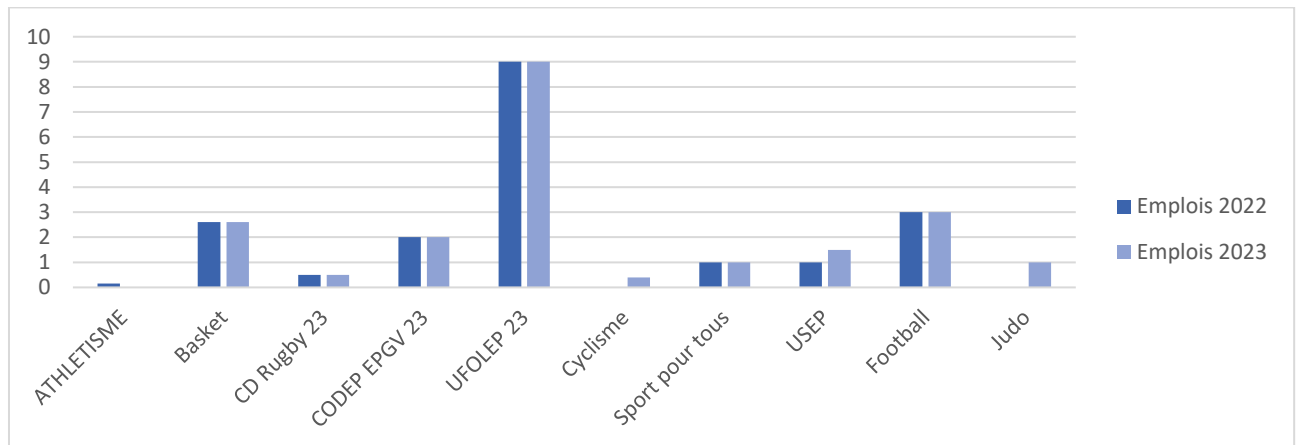
En ce qui concerne les attentes vis-à-vis du Comité Départemental Olympique et Sportif (CDOS), les comités expriment principalement le besoin de formations portant sur les stratégies de communication, les techniques de demande de subventions et de financements, ainsi que des formations concernant la prévention des violences et les aspects administratifs et comptables. Cette volonté de renforcer les compétences des bénévoles démontre l'importance accordée à leur rôle dans le fonctionnement des comités, ainsi que la nécessité de les soutenir par le biais de formations adaptées pour assurer le développement et la pérennité des activités sportives locales.

Il est important de rappeler l'impact crucial des bénévoles et des dirigeants au sein des comités sportifs de la Creuse. Avec environ 9% des licences totales occupées par ces bénévoles, leur contribution est essentielle à la gestion efficace et à la vitalité des activités sportives locales. Ces bénévoles jouent un rôle central dans la planification d'événements, la coordination des compétitions et la gestion administrative des associations, contribuant ainsi à renforcer le tissu social. Cependant, il est nécessaire de reconnaître les défis auxquels ces bénévoles peuvent être confrontés, notamment en termes de charge de travail et de disponibilité. Assurer leur soutien et leur reconnaissance est essentiel pour garantir qu'ils puissent continuer à exercer leurs fonctions de manière efficace et durable.

## • L'emploi

Les comités sportifs, dans leur volonté de se professionnaliser, font face à des réalités variées en matière d'emploi. L'étude révèle que 55% des comités ne comptent aucun salarié. Environ 30% ont une force de travail de 2 équivalents temps plein (ETP) ou moins, tandis que 30% ont entre 3 et 5 ETP. Seul 1 comité, représentant 9 ETP, dépasse cette dernière catégorie.

Sur une année, comparativement aux chiffres de l'année précédente, on note la création de 3 emplois (2 ETP) et la suppression d'un emploi équivalent à 0,15 ETP. Ce bilan positif reflète une dynamique favorable à la création d'emplois au sein des comités.



L'étude révèle également que 20% des comités envisagent d'embaucher un salarié, principalement dans des domaines tels que le développement, le technique ou l'enseignement.

Quant aux principaux freins à l'embauche, ils sont les suivants, avec le nombre de mentions correspondant :

- Financement (13 mentions)
- Demandes d'aides (2 mentions)
- Impossibilité de recevoir (1 mention)

Une suggestion évoquée dans l'étude est la possibilité de créer des emplois partagés entre plusieurs comités départementaux. Cependant, seule une réponse positive, équivalent à 0,5 ETP, a été enregistrée. En outre, la mise à disposition de personnel par le Comité Départemental Olympique et Sportif (CDOS) est envisagée par 20% des comités comme une alternative viable.

Les possibilités d'emplois partagés et la mise à disposition de personnel par le CDOS représentent alors des pistes intéressantes pour surmonter les obstacles à l'embauche et répondre aux besoins en ressources humaines de ces comités.

- **L'évènementiel**

Dans le cadre de cette étude, l'évènementiel peut être défini comme l'ensemble des événements uniques organisés par les comités sportifs de la Creuse, à l'exclusion des rencontres de championnats départementaux régulièrement planifiées. Cette définition met en lumière les initiatives spécifiques et ponctuelles mises en place par les comités pour promouvoir la pratique sportive et dynamiser la vie sportive locale.

Sur le territoire creusois, environ 63 événements sportifs sont organisés en moyenne, un chiffre qui demeure stable par rapport à l'année précédente. Cependant, il convient de souligner certaines limites liées à cette moyenne, notamment le fait qu'un des comités organisent plus de 1000 événements, ce qui influe sur la moyenne globale, alors que la majorité des comités n'organisent aucun événement.

Étiquettes de lignes	Somme de Nombre d'événements 2023	Somme de Nombre d'événements 2022
ATHLETISME	0	0
Basket	3	3
CD Rugby 23	0	0
CODEP EPGV 23	4	4
CODERS23	20	20
UFOLEP 23	1000	1000
UNSS 23	124	133
Cyclotourisme	1	2
Cyclisme	0	1
Vol en planeur	1	2
Tennis	0	0
Sport pour tous	0	0
Petanque	0	0
Motocyclisme	5	2
Pêches sportives	5	4
RANDONNEE PEDESTRE	1	2
USEP	72	70
Médaillés	1	1
Football	15	15
Judo	24	20
<b>Total général</b>	<b>1276</b>	<b>1279</b>

Les explications quant à ce constat sont souvent similaires à celles évoquées pour les résultats financiers, auxquelles on peut ajouter les conditions météorologiques défavorables, ainsi que l'absence ou le mauvais état des infrastructures nécessaires à la tenue des événements.

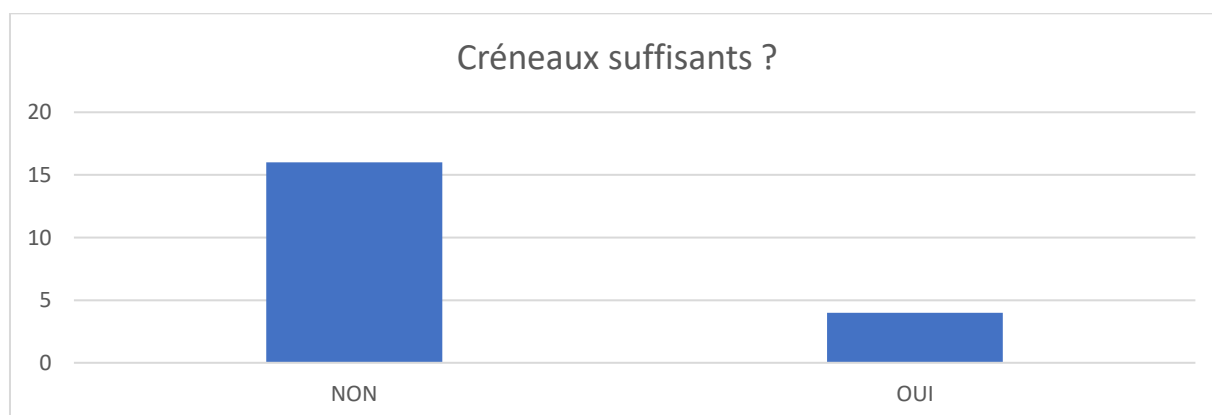
Ces limites soulignent les défis rencontrés dans la planification et l'organisation d'événements sportifs en Creuse, et mettent en lumière la nécessité de développer et de maintenir des infrastructures adéquates, ainsi que d'atténuer les contraintes liées aux conditions météorologiques pour favoriser la pratique sportive et le dynamisme des événements sur le territoire.

- **Les infrastructures**

L'étude nous a permis d'explorer l'état des infrastructures sportives en Creuse. La moyenne générale des notes attribuées par les comités est de 5,3 sur 10, mais il est important de noter que la satisfaction varie considérablement selon les sports. Certaines infrastructures ne sont pas du tout adaptées à certaines disciplines, tandis que d'autres comités sont très satisfaits de leurs installations.

Étiquettes de lignes	Note globale	Note des vestiaires	Notes piste/stade/salle d'entraînement/gymnase
ATHLETISME	1	3	1
Basket	4	3	5
CD Rugby 23	6	6	5
CODEP EPGV 23	5	5	5
CODERS23	8	9	8
Cyclisme	2	5	5
Cyclotourisme	9	5	5
Football	8	8	8
Judo	3	3	4
Médaillés	5	5	5
Motocyclisme	5	5	5
Pêches sportives	5	5	5
Petanque	10	5	10
RANDONNEE PEDESTRE	5	5	5
Sport pour tous	1	1	5
Tennis	5	5	5
UFOLEP 23	6	5	6
UNSS 23	6	6	3
USEP	5	5	4
Vol en planeur	7	6	6
<b>Total général</b>	<b>5,3</b>	<b>5</b>	<b>5,25</b>

Un point notable est le manque criant de créneaux horaires disponibles. Ce constat révèle un problème majeur dans la gestion des infrastructures et souligne la nécessité d'une meilleure coordination des plannings pour répondre aux besoins des pratiquants.



D'un point de vue qualitatif, les comités ont exprimé plusieurs préoccupations concernant les infrastructures. Il ressort que l'émergence de nouvelles pratiques sportives exerce une pression supplémentaire sur les créneaux disponibles. De plus, il est observé des disparités



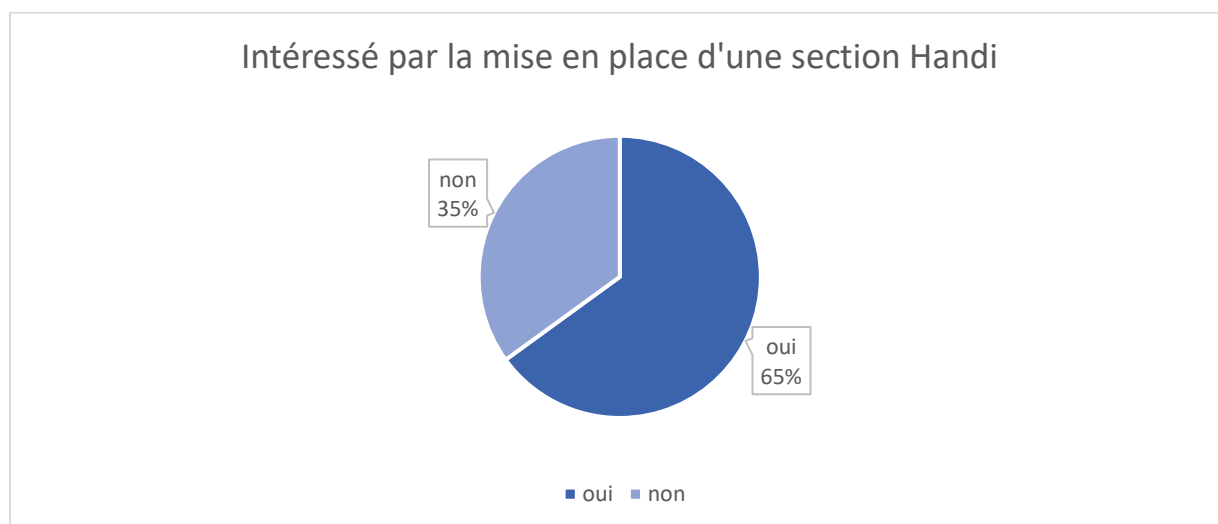
entre les municipalités dans l'attention accordée aux infrastructures sportives, ce qui peut créer des inégalités d'accès et de qualité des équipements.

Par ailleurs, le manque de club house dans certains clubs est un frein à la vie associative, impactant négativement la convivialité et le dynamisme des clubs. Enfin, le développement des activités sportives est entravé par le manque d'infrastructures adaptées ou par le vieillissement des installations existantes, ce qui constitue un véritable obstacle à la croissance et à l'attractivité du sport dans le département.

En somme, l'état des infrastructures sportives en Creuse présente à la fois des aspects positifs et des défis majeurs à relever pour garantir des conditions optimales de pratique sportive et favoriser le développement harmonieux du secteur dans le département.

- **Le handisport**

L'étude a mis en lumière un point essentiel concernant le handisport et le sport santé. Une majorité de 65% des comités se montrent intéressés par la création et la mise en place d'une section handisport ou sport santé. Ce qui ressort de manière prépondérante, d'un point de vue qualitatif, est la volonté affirmée d'intégration et d'inclusion au sein des pratiques sportives.



Toutefois, les comités identifient plusieurs freins potentiels à la mise en place de telles sections. Ces obstacles incluent le manque de personnel qualifié, un déficit de formations spécifiques, ainsi que des infrastructures encore inadaptées à l'accueil des personnes en situation de handicap. De manière notable, il est également relevé l'absence de demandes directes de la part des intéressés.

En résumé, cette étude met en avant un fort désir d'intégration et d'inclusion dans le domaine du handisport, mais elle souligne également les défis pratiques à surmonter, notamment en termes de ressources humaines, de formations adaptées et d'aménagement des infrastructures pour répondre aux besoins spécifiques de cette population.

- **Points à retenir et pistes de réflexions**

**Tendance contrastée** : Malgré un déclin démographique, le nombre de licenciés sportifs en Creuse a augmenté de 4% entre 2022 et 2023, reflétant un intérêt soutenu pour la pratique sportive dans la région.

**Défis financiers** : Les comités font face à des défis budgétaires, avec des dépenses importantes et un résultat global d'exercice négatif, soulignant la nécessité d'une gestion financière plus rigoureuse (possibilité de mise en place de formations) et d'une reconnaissance accrue du sport comme un investissement sociétal.

**Importance du bénévolat** : Le bénévolat est essentiel au fonctionnement des comités, mais des difficultés persistent dans le recrutement. Des formations spécifiques sont nécessaires pour renforcer les compétences des bénévoles et assurer la pérennité des activités sportives locales.

**Dynamique de l'emploi** : Bien que la majorité des comités n'aient aucun salarié, une dynamique positive est observée avec la création nette d'emplois. Cependant, des freins subsistent en termes de financement et de demande d'aides.

**Défis liés aux infrastructures** : Les comités font face à des défis liés aux infrastructures, tels que le manque de créneaux horaires, des installations inadaptées et le vieillissement des infrastructures existantes, ce qui nécessite des investissements et une gestion plus efficace.

**Intérêt croissant pour le handisport** : Le handisport émerge comme un domaine d'intérêt, avec une majorité de comités intéressés par sa création. Cependant, des défis persistent en termes de ressources humaines qualifiées et d'infrastructures adaptées.

En somme, cette synthèse met en lumière la diversité des défis et des opportunités auxquels les comités sportifs de la Creuse sont confrontés, soulignant la nécessité d'une approche stratégique pour promouvoir et soutenir le développement du sport à l'échelle départementale. Cette étude deviendra encore plus pertinente en étant reconduite chaque année et en concernant au minimum le même nombre de comités et de licenciés, permettant ainsi de suivre de manière régulière l'évolution des tendances et des besoins.